

Bedankt dat je hebt gekozen voor de Slimme meter WiFi gateway

De gateway kan in een paar eenvoudige stappen worden aangesloten op jouw slimme meter. Controleer eerst welke meter je hebt en welk protocol hij ondersteunt. In onderstaande lijst zie je een overzicht van de meest gebruikte meters.

Merk	Model	Tyoe	SMR Versie	Baud	Comsetting
Iskra	ME 382	1-fase	DSMR 2.2	9600	7E1
Iskra	MT 382	3-fase	DSMR 2.2	9600	7E1
Iskra	AM 550	3-fase	ESMR 5	115200	8N1
Kaifa	E0003	3-fase	DSMR 4	115200	8N1
Kaifa	E0025	1-fase	DSMR 4	115200	8N1
Kaifa	MA105	1-fase	DSMR 4	115200	8N1
Kaifa	MA105C	1-fase	DSMR 4.2.2	115200	8N1
Kaifa	MA304	3-fase	DSMR 4	115200	8N1
Kaifa	MA304C	3-fase	DSMR 4.2.2	115200	8N1
Kamstrup	162	1-fase	DSMR 2.2	9600	7E1
Kamstrup	351	3-fase	DSMR 2.2	9600	7E1
Kamstrup	382	3-fase	DSMR 2.2	9600	7E1
Landis + Gyr	E350 (ZCF100)	1-fase	DSMR 4	115200	8N1
Landis + Gyr	E350 (ZCF100)	1-fase	DSMR 4.2	115200	7E1
Landis + Gyr	E350 (ZCF110)	1-fase	DSMR 4.2	115200	8N1
Landis + Gyr	E350 (ZFF100)	3-fase	DSMR 4	115200	8N1
Landis + Gyr	E350 (ZMF100)	1-fase	DSMR 4	115200	8N1
Landis + Gyr	E360 (T11142)	1-fase	ESMR 5	115200	8N1
Sagemcom	T210-D	3-fase	ESMR 5	115200	8N1
Belgische meters			ESMR 5.1	115200	8N1

Stap 1. Aansluiten van de adapter op de meter

Indien je een DSMR5 of ESMR5 meter hebt kun je de gateway direct met het telefoonkabeltje aansluiten op de slimme meter. De gateway heeft in dat geval geen aparte voeding nodig. Heb je een oudere meter dan dien je de gateway via een eigen usb adapter te voeden via de usb aansluiting.

Let op: Als je de adapter op een oudere meter hebt aangesloten gaan de lampjes of het scherm branden maar doet hij het niet. Je hebt dus echt een aparte voeding nodig voor een oudere meter!

Stap 2. Instellen via de wifi portal

Indien de adapter voor het eest is aangesloten zal deze het WiFi SSID "CONCONNECTIX.NL P1 TO WIFI" uitzenden. Maak verbinding met dit netwerk, een wachtwoord is niet nodig. Eenmaal verbonden verschijnt vanzelf een configuratiescherm in je browser. Indien het configuratiescherm niet verschijnt, surf dan naar <http://192.168.4.1>

Selecteer nu "Configure WiFi". Er verschijnt nu een pagina met alle beschikbare WiFi netwerken. Deze pagina wordt hiernaast afgebeeld.

Selecteer jouw netwerk. Dit wordt vervolgens automatisch ingevuld bij SSID. Vul nu het wachtwoord in.

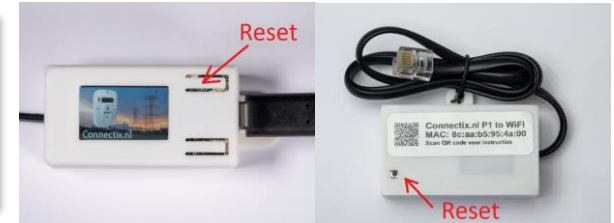
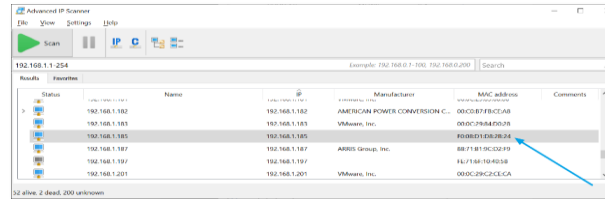
Vul nu de Baudrate en Comsetting in. Deze staan bij jouw meter in bovenstaande tabel.

Let op: De Comsetting dient met een HOOFDLETTER te worden ingevuld!

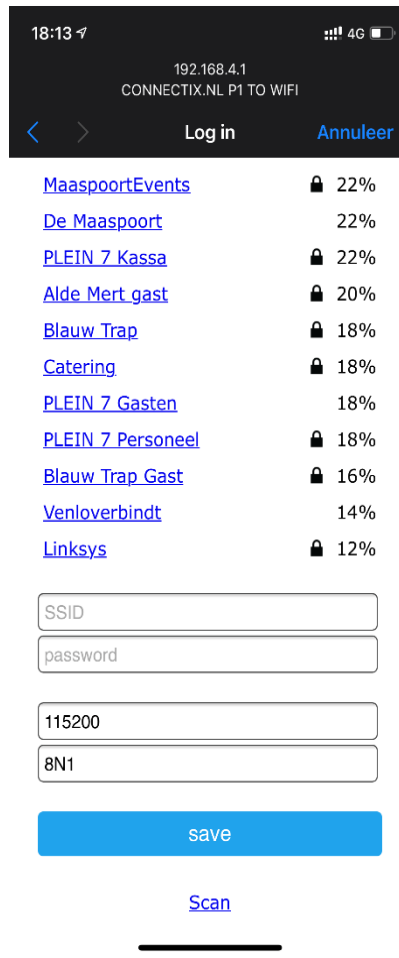
Selecteer nu Save. De adapter zal nu verbinding maken met het WiFi netwerk. Indien dit succesvol is gaat de blauwe led branden. Indien je een gateway met scherm hebt wordt het scherm eerst geel, dan groen. Wanneer dit niet lukt zal de blauwe led niet gaan branden of blijft het scherm zwart. Er kan dan opnieuw worden gesurft naar de configuratie portal.

Stap 3. IP Adres van de gateway (alleen voor gateway zonder scherm)

De gateway zal een ip adres krijgen van de dhcp server binnen jouw netwerk. Hiervoor is het mac adres van belang. Het mac adres staat op de sticker op de adapter. Indien je niet weet hoe je bij jouw internet router het ip adres van de gateway kan vinden, kun je het programma Advanced IP Scanner gebruiken. Het programma kun je downloaden via de volgende link: <https://www.advanced-ip-scanner.com/nl/>

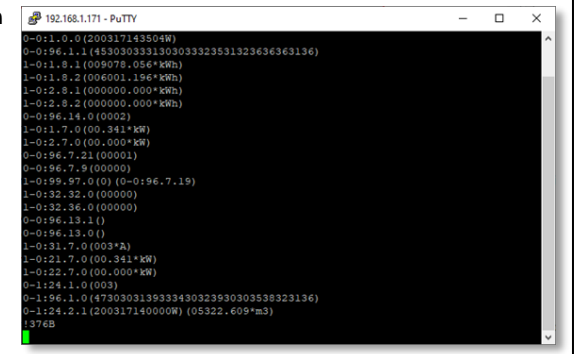


Noteer het ip adres van de gateway. Dit heb je nodig om de adapter te koppelen aan jouw domotica pakket.



Controleren op ontvangen telegram van de meter:

Je kunt via Advanced IP Scanner ook een verbinding met de meter maken en de telegrammen live zien. Klik hiervoor met de rechtermuisknop op de gateway en selecteer Tools en vervolgens Telnet. Er opent vervolgens een nieuw venster waar je live de gegevens van de meter kunt zien. Deze zien er ongeveer als volgt uit:



Stap 4. Home Assistant:

Voeg het volgende aan de configuration.yaml file toe. Vervang hierbij het ip adres en vul de dsmr versie in van de meter die je gebruikt. Herstart Home Assistant.

```
# Koppeling van de Connectix.nl slimme meter over WiFi adapter sensor:
- platform: dsmr
  host: 192.168.1.171
  port: 23
  dsmr_version: 5
```

Na de wijziging is een herstart van home assistant vereist

Stap 4. Domoticz

Ga binnen Domoticz naar 'Setup' -> 'Hardware' menu en kies voor 'P1 Smart Meter with LAN interface'. Vul het ip adres van de gateway in en poort 23 in plaats van 8080. Selecteer nu "Toevoegen".

Herstellen naar fabrieksinstellingen

Gateway zonder scherm: Zorg dat de gateway niet is aangesloten via de meter of usb kabel. Druk het reset knopje 10 seconden in terwijl de gateway wordt aangesloten met de usb kabel. De gateway is gereset wanneer het blauwe ledje niet meer gaat branden

Gateway met scherm: Druk het knopje rechts boven naast het scherm in terwijl de gateway wordt aangesloten met een usb-c adapter. Na het logo scherm verschijnt vanzelf het reset scherm.