

### Bedankt dat je hebt gekozen voor de Gasmeter Gateway!

De gateway kan in een paar eenvoudige stappen worden aangesloten op jouw Gasmeter. Het is belangrijk dat jouw gasmeter pulsen geeft op basis van inductie of een magnetisch veld. De sensor van de gateway detecteert deze wisselende velden en registreert bij iedere wisseling het verbruik.

### Stap 1. Lees dit zorgvuldig!

De gasmeter gateway dient voordat hij op de meter wordt bevestigd aangemeld te worden op het wifi netwerk. Sluit daarom de gateway aan via een adapter met micro usb aansluiting (5 Volt en 3A). De meeste telefoonkabels volstaan. Let op dat de uitgaande spanning van de gebruikte adapter niet onder de 5V komt! Dit voorkomt dat de sensor op hol slaat.

**Bevestig de gateway nog niet op de watermeter!**

Indien de gateway voor het eerst wordt aangesloten gaat het rode ledje branden. Na 30 seconden zal de gateway een eigen wifi netwerk uitzenden. Het is belangrijk om eerst aan te melden op het wifi netwerk zonder dat er andere gegevens op de portal worden ingevuld. Nadat de gateway is aangemeld op het wifi netwerk zal het blauwe ledje gaan branden. **Door iets van metaal voor de sensor te houden gaat het blauwe ledje op de gateway uit en het rode ledje op de sensor aan.** Zo is het dus mogelijk om te zien of de sensor functioneert. Voor een goede bevestiging van de sensor op de meter is het namelijk van belang dat je weet wanneer de ledjes aan of uit gaan. Je kunt dit zelf testen door iets van metaal voor het kruis van de gele sensor te houden.

### Stap 2. Instellen via de wifi portal

Indien de adapter voor het eerst is aangesloten zal deze het WiFi SSID "CONCONNECTIX GASMETER" uitzenden. Maak verbinding met dit netwerk, het wachtwoord is "12345678" zonder aanhalingstekens. Eenmaal verbonden verschijnt vanzelf een configuratiescherm in je browser. Indien het configuratiescherm niet verschijnt, surf dan naar <http://192.168.4.1>

Selecteer nu "Configuration". Er verschijnt nu een pagina met alle beschikbare WiFi netwerken. Deze pagina wordt hiernaast afgebeeld.

Selecteer jouw netwerk. Dit wordt vervolgens automatisch ingevuld bij SSID en SSID1. Vul nu het wachtwoord in.

**SSID1 mag niet ingevuld worden. Laat het automatisch ingevulde ssid staan!**

De portal kan opnieuw worden opgeroepen door met een pen op het knopje te drukken. Indien er iets wordt gewijzigd, vul dan altijd opnieuw de wifi gegevens in. De portal zal weer beschikbaar zijn via het "CONNECTIX WATERMETER" SSID

### Configuration

<a href="#">OUDE-MARKT</a>	82%
<a href="#">XP-420B</a>	68%
<a href="#">Alde Mert gast</a>	42%
<a href="#">JKS</a>	38%
<a href="#">privat8613vri</a>	34%
<a href="#">Motown Steaks 'n Sushi Venlo</a>	34%
<a href="#">PLEIN 7 Gasten</a>	34%
<a href="#">PLEIN 7 Personeel</a>	34%
<a href="#">PLEIN 7 Kassa</a>	34%
<a href="#">MaaspoortEvents</a>	24%
<a href="#">Catering</a>	24%
<a href="#">De Maaspoort</a>	24%
<a href="#">TheBurrow</a>	24%
<a href="#">Ziggo</a>	22%
<a href="#">Ziggo8675924</a>	18%
<a href="#">Kolenstraat36sterk</a>	12%
<a href="#">Vero&amp;Sonny</a>	10%

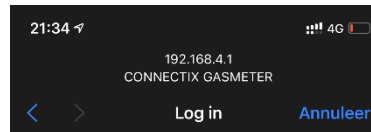
SSID	<input type="text"/>
SSID	<input type="text"/>
Password	<input type="text"/>
password	<input type="text"/>
SSID1	<input type="text"/>
SSID1	<input type="text"/>
Password	<input type="text"/>
password1	<input type="text"/>

### Stap 2a. Statisch ip adres of DHCP

Onder in de configuratieportal bevindt zich de ip adres toewijzing. Maak je gebruik van dhcp, laat dan de overal 0.0.0.0 staan. Indien je de gateway een statisch ip adres wil geven, vul dan de juiste ip gegevens in. Het is belangrijk dat steeds het SSID en het Password opnieuw wordt ingevuld.

### Herstellen naar fabrieksinstellingen

1. Zorg dat de gateway niet is aangesloten via de meter of usb kabel.
2. Sluit nu de gateway aan op een externe usb voeding.
3. Het blauwe ledje gaat 5 maal knipperen. Druk tijdens het knipperen de reset knop in totdat het blauwe ledje 5 maal snel knippert.
4. Laat het knopje los.
5. De gateway wordt nu gereset en zal na 20 seconden weer het SSID uitzenden.
6. De gateway kan weer geconfigureerd worden door te verbinden met het SSID.



MQTT SERVER	<input type="text"/>
MQTT SERVER PORT	<input type="text"/>
MQTT USERNAME	<input type="text"/>
MQTT KEY	<input type="text"/>
MQTT INTERVAL	<input type="text"/>
MQTT PREFIX	<input type="text"/>
BLYNK TOKEN	<input type="text"/>
GASMETER VALUE	<input type="text"/>
GASMETER FACTOR	<input type="text"/>

### Stap 3. Bevestigen van de sensor op de meter

Zorg dat de gateway is aangemeld op het wifi netwerk. Het blauwe ledje brandt nu constant. De gateway is voorzien van een gele sensor die metaal detecteert. Deze dient correct geplaatst te worden op de meter. Het rode ledje op de sensor gaat branden wanneer de sensor in de buurt komt van metaal.

### Zorg dat er gas verbruikt wordt

Zorg dat er gas verbruikt wordt door bijvoorbeeld de verwarming aan te zetten. Hou de gele sensor voor het wisselende magnetisch veld met **de zwarte kant naar boven** en zorg dat het rode ledje op de gele sensor aan en uit gaat bij iedere wisseling. Indien het rode ledje op de sensor niet goed zichtbaar is, kijk dan naar het blauwe ledje op de gateway.

Indien de juiste positie is gevonden kan de sensor worden bevestigd op de gasmeter. Gebruik hiervoor de meegeleverde klittenband.

Zorg dat er nog gas wordt verbruikt tijdens het bevestigen en let op de ledjes. Deze geven aan of de sensor correct is geplaatst.

Indien de sensor goed is bevestigd kan het gasverbruik worden gestopt. De gateway kan nu worden voorzien van de juiste meterstanden en mqtt gegevens.

### Stap 4. Instellen van de correcte meterstand en pulsefactor en mqtt gegevens

Zorg dat de gateway is verbonden met het wifi netwerk. Het blauwe ledje brandt continue.

Druk nu kort met een pen op het knopje op de gateway. Het blauwe ledje gaat nu uit. Na 10 seconden zendt de gateway weer het SSID "CONNECTIX GASMETER" uit. Verbind met dit netwerk. De configuratieportal verschijnt automatisch. Indien het configuratiescherm niet verschijnt, surf dan naar <http://192.168.4.1>.

Selecteer CONFIGURATION en vul nu de huidige meterstand bij het veld "GASMETER VALUE" Vul in het veld "GASMETER FACTOR" in. Indien het draaiwielje bij iedere liter 1 keer ronddraait, vul hier dan 1 in. Indien het wielje één keer ronddraait bij tien liter verbruik, vul hier dan 10 in.

Vul ook de MQTT gegevens van jouw broker in op de configuratieportal. Het poortnummer is standaard 1883. Indien jouw MQTT broker geen username en wachtwoord gebruikt, laat dan de velden username en key leeg. Hoe MQTT geïnstalleerd kan worden staat beschreven op <https://smartgateways.nl/support>

Standaard wordt iedere 10 seconden een update naar de MQTT broker verstuurd. Wil je dit aanpassen, vul dan bij **INTERVAL** in seconden in. De **PREFIX** is voor geavanceerde gebruikers. Vul hier niks in indien je dit niet gebruikt. Door het invullen van een prefix kan het zijn dat Home Assistant of Domoticz niet meer werken.

Selecteer nu SAVE. De instellingen worden opgeslagen en de gateway zal nu telkens de meterstand doorsturen naar de ingestelde mqtt broker.

### Stap 5. Handleidingen

Er staan op smartgateways.nl en connectix.nl diverse handleidingen. Deze beschrijven onder andere het volgende:

- 
- 
- 

Er zullen binnenkort meerdere handleidingen worden toegevoegd. Omdat de gateway via MQTT communiceert kan de gateway in principe met alle domotica software overweg.

### Led betekenis

Het rode ledje brandt indien de gateway is voorzien van stroom.

Het blauwe ledje kan op verschillende manieren gaan branden of knipperen.

**BLAUWE LED – UIT:** de gateway is niet verbonden met wifi of de wifi portal is opgeroepen door de knop kort in te drukken. Verbind met het ssid "CONNECTIX GASMETER" en configureer de gateway.  
**BLAUWE LED – KNIPPERT LANGZAAM:** de gasmeter sensor detecteert een ronddraaiend wielje.  
**BLAUWE LED – KNIPPERT SNEL:** er is een firmware update beschikbaar. Druk kort op het knopje op de gateway en wacht tot de gateway de update installeert. Dit kan 2 minuten duren. De gateway start opnieuw op en zal weer langzaam gaan knipperen. Gaat het blauwe ledje niet aan, configureer de gateway dan opnieuw. Begint de direct weer te knipperen dan is de update niet volledig gedownload, probeer het nogmaals tot de gateway weer normaal op is gestart. Let op: bepaalde firewalls blokkeren de download, indien dit het geval is, probeer de firmware update dan via een ander wifi netwerk te installeren. Indien er een update is verandert het mqtt topic gasmeter/smart\_gateways/update\_available = true. Hier kan desgewenst een notificatie van worden gemaakt.

## INSTELVOORBEELDEN

Het telwerk van een watermeter bestaat meestal uit een wit en rood gedeelte. Bij het invullen van de WATERMETER VALUE en WATERMETER FACTOR dient de ingevulde waarde altijd in liters te zijn. De factor is het aantal omwentelingen die het wieltje met metalen plaatje maakt per liter. Onderstaand volgen een aantal voorbeelden:



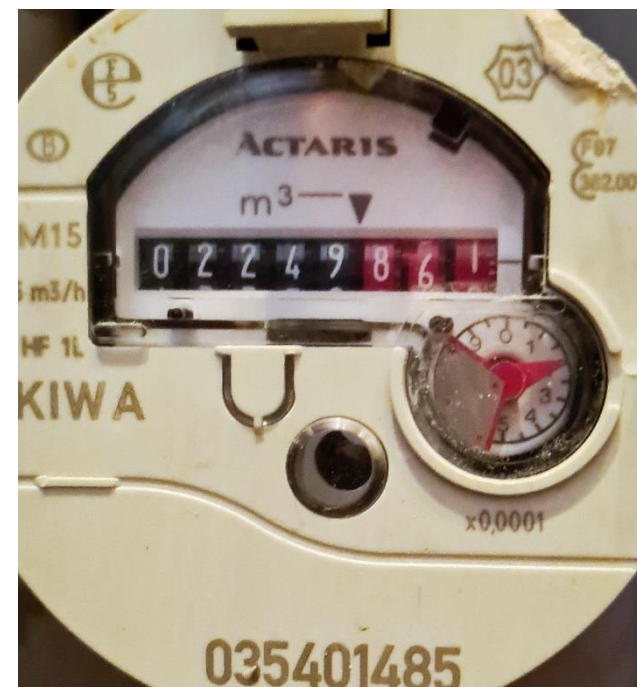
WATERMETER VALUE: 719812  
WATERMETER FACTOR: 1

Opmerking: Het 3<sup>e</sup> rode cijfer is een twee. Dit is de waarde die het pijltje aanwijst op de wijzerplaat rechts



WATERMETER VALUE: 1094952  
WATERMETER FACTOR: 1

Opmerking: Het 4<sup>e</sup> rode cijfer hoeft niet ingevuld te worden. Dit zijn deciliters. De value dient altijd ingevuld te worden in liters.



WATERMETER VALUE: 2249861  
WATERMETER FACTOR: 1

### Veel gestelde vragen:

- Ik kan de rode led op de sensor niet meer zien als deze op de meter is gemonteerd: De blauwe led op de gateway gaat uit wanneer de rode led op de sensor aan gaat.
- Het verbruik van de gateway telt door wanneer ik geen water verbruik: Plaats de sensor iets meer naar het uiteinde van het wieltje. Indien dit het probleem niet oplost is de gebruikte voeding niet groot genoeg. De gateway dient gevoed te worden door een 5V, 3A voeding. Sommige telefoonladers gebruiken **adaptive smart charging**. Deze zijn niet geschikt!
- Hoe kan ik de configuratieportal opnieuw oproepen? Dit kan door kort op het knopje te drukken, verbind in dit geval met het wifi netwerk "CONNECTIX WATERMETER" en surf naar <http://192.168.4.1> De portal verdwijnt weer nadat de gateway is geconfigureerd.